

# Manual de serviço do Dell™ Inspiron™ 1210

[Antes de começar](#)

[Voltar a colocar a tampa da dobradiça](#)

[Voltar a colocar o teclado](#)

[Voltar a colocar o apoio para mãos](#)

[Voltar a colocar o monitor](#)

[Voltar a colocar a placa interna com tecnologia sem fios](#)

[Bluetooth®](#)

[Substituir a unidade de disco rígido](#)

[Voltar a colocar a placa do botão de alimentação](#)

[Voltar a colocar o altifalante](#)

[Placas de comunicação](#)

[Voltar a colocar o cabo de alimentação](#)

[Voltar a colocar a placa 2 em 1 do processador e de memória](#)

[Voltar a colocar a bateria de célula tipo moeda](#)

[Voltar a colocar a Placa CRT](#)

[Voltar a colocar a câmara](#)

[Voltar a colocar a placa do inversor](#)

[Voltar a colocar a placa USB](#)

[Substituir a placa de sistema](#)

[Actualizar o BIOS](#)

---

## Notas, Avisos e Advertências



**NOTA:** Uma NOTA fornece informações importantes para ajudar a utilizar melhor o computador.



**AVISO:** Um AVISO indica potenciais danos do hardware ou perda de dados e explica como evitar o problema.



**ADVERTÊNCIA:** Uma ADVERTÊNCIA indica um potencial de danos do equipamento, de lesões corporais ou mesmo de morte.

---

As informações contidas neste documento estão sujeitas a alterações sem aviso prévio.  
© 2008 Dell Inc. Todos os direitos reservados.

É estritamente proibida qualquer reprodução destes materiais sem autorização por escrito da Dell Inc.

Marcas comerciais utilizadas neste texto: *Dell*, o logótipo da *DELL* e *Inspiron* são marcas comerciais da Dell Inc.; *Bluetooth* é uma marca comercial registada da propriedade da Bluetooth SIG, Inc. e é utilizada pela Dell sob licença; *Microsoft*, *Windows*, *Windows Vista* e o botão *Iniciar do Windows Vista* são marcas comerciais ou marcas comerciais registadas da Microsoft Corporation nos Estados Unidos e/ou noutros países.

Neste documento, podem ser mencionados outros nomes e marcas comerciais, que se referem ou às entidades que reclamam as marcas e os nomes ou aos seus produtos. A Dell Inc. nega qualquer interesse de propriedade sobre outras marcas e nomes comerciais que não os seus.

Modelo PP40S

Setembro de 2008 Rev. A00

[Voltar à página do Índice](#)

## Antes de começar

### Manual de serviço do Dell™ Inspiron™ 1210

- [Ferramentas recomendadas](#)
- [Desligar o computador](#)
- [Antes de trabalhar no interior do computador](#)

Esta secção fornece os procedimentos de remoção e instalação dos componentes no seu computador. Excepto se indicado em contrário, cada procedimento pressupõe que:

1. Executou os passos em [Desligar o computador](#) e [Antes de trabalhar no interior do computador](#).
1. Leu as informações de segurança fornecidas com o seu computador.
1. Um componente pode ser substituído ou, se adquirido em separado, instalado executando o procedimento de remoção pela ordem inversa.

---

## Ferramentas recomendadas

Os procedimentos neste documento podem requerer as seguintes ferramentas:

1. Chave de parafusos de ponta chata pequena
1. Chave de parafusos Phillips
1. Instrumento de plástico pontiagudo
1. CD do programa de actualização do Flash BIOS

---

## Desligar o computador

➡ **AVISO:** Para evitar a perda de dados, guarde e feche todos os ficheiros abertos e saia de todos os programas abertos antes de desligar o computador.

1. Guarde e feche todos os ficheiros abertos e saia de todos os programas abertos.
2. Encerre o sistema operativo:

*Windows® Vista:*

Clique em **Iniciar** , clique na seta  e, em seguida, clique em **Encerrar**.

*Ambiente de trabalho Dell do Ubuntu®:*

Clique em  → **Quit (Sair)**  → **Shut down (Encerrar)**.

*Ambiente de trabalho clássico do Ubuntu®:*


Clique em  → **Shut down (Encerrar)**.

3. Certifique-se de que o computador e todos os dispositivos anexados se encontram desligados. Se o computador e os dispositivos anexados não se desligaram automaticamente quando encerrou o sistema operativo, pressione sem soltar o botão de alimentação até o computador se desligar.

---

## Antes de trabalhar no interior do computador

Utilize as seguintes directrizes de segurança para ajudar a proteger o seu computador de possíveis danos e para ajudar a garantir a sua segurança pessoal.

 **ADVERTÊNCIA:** Antes de trabalhar no interior do computador, leia as informações de segurança fornecidas com o mesmo. Para obter informações adicionais sobre melhores práticas de segurança, consulte a página inicial de Conformidade regulamentar em [www.dell.com/regulatory\\_compliance](http://www.dell.com/regulatory_compliance).

- ➡ **AVISO:** Manuseie cuidadosamente os componentes e as placas. Não toque nos componentes ou nos contactos de uma placa. Segure numa placa pelas extremidades ou pelo suporte metálico de instalação. Segure num componente, por exemplo, um processador, pelas extremidades e não pelos pinos.
- ➡ **AVISO:** Apenas um técnico qualificado e especializado deve efectuar reparações no seu computador. Os danos causados por intervenções não autorizadas pela Dell não estão cobertos pela garantia.
- ➡ **AVISO:** Quando desligar um cabo, puxe pelo respectivo conector ou pela presilha e não pelo próprio cabo. Alguns cabos possuem conectores com presilhas de bloqueio. Se estiver a desligar este tipo de cabo, prima as presilhas de bloqueio antes de desligar o cabo. À medida que puxa os conectores, mantenha-os alinhados de modo uniforme para evitar a torção dos pinos do conector. Do mesmo modo, antes de ligar um cabo, certifique-

se de que ambos os conectores estão correctamente orientados e alinhados.

➡ **AVISO:** Para evitar danificar o computador, execute os seguintes passos antes de começar a trabalhar no interior do computador.

1. Certifique-se de que a superfície de trabalho é plana e está limpa para evitar que a tampa do computador fique riscada.
2. Desligue o seu computador. Consulte [Desligar o computador](#).

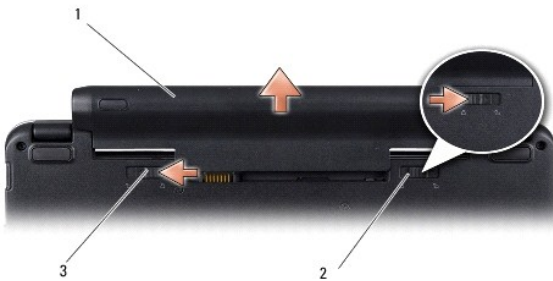
➡ **AVISO:** Para desligar um cabo de rede, desligue primeiro o cabo do computador e, em seguida, desligue o cabo do dispositivo de rede.

3. Desligue todos os cabos telefónicos ou de rede do computador.
4. Pressione e ejecte quaisquer cartões instalados do leitor de cartões de memória 3-em-1.
5. Desligue o computador e todos os dispositivos anexados das respectivas tomadas eléctricas.
6. Feche o monitor e vire o computador numa superfície plana.

➡ **AVISO:** Para evitar danificar a placa do sistema, tem de remover a bateria principal antes de realizar a assistência ao computador.

➡ **AVISO:** Para evitar danificar o computador, utilize apenas a bateria concebida para este computador Dell. Não utilize baterias concebidas para outros computadores Dell.

7. Remover a bateria principal:
  - a. Desprenda a bateria deslizando o trinco de bloqueio da bateria em direcção ao bordo externo.
  - b. Deslize o trinco de libertação do compartimento da bateria e segure-o.
  - c. Remova a bateria do compartimento da bateria.



|   |  |   |                               |
|---|--|---|-------------------------------|
| 1 | bateria  | 2 | trinco de bloqueio da bateria |
| 3 | trinco de libertação do compartimento da bateria |   |                               |

8. Vire o computador para cima, abra o monitor e carregue no botão de alimentação para ligar a placa de sistema à terra.

---

[Voltar à página do Índice](#)


[Voltar à página do Índice](#)

## Actualizar o BIOS

Manual de serviço do Dell™ Inspiron™ 1210

- [Actualizar o BIOS a partir de um CD](#)
- [Actualizar o BIOS a partir da unidade de disco rígido](#)
- [Actualizar o BIOS no Ubuntu](#)


Se um CD do programa de actualização do BIOS for fornecido com a nova placa de sistema, actualize o BIOS a partir do CD. Se não tiver um CD do programa de actualização do BIOS, actualize o BIOS a partir da unidade de disco rígido.

 **NOTA:** O seu computador não é fornecido com uma unidade óptica externa. Utilize uma unidade óptica externa ou outro dispositivo de armazenamento externo para os procedimentos que envolvem o uso de discos.

---

### Actualizar o BIOS a partir de um CD

1. Certifique-se de que o adaptador de CA está ligado e de que a bateria principal está correctamente instalada.

 **NOTA:** Se utilizar um CD do programa de actualização do BIOS para actualizar o BIOS, configure o computador para iniciar a partir de um CD antes de introduzir o CD.

2. Introduza o CD do programa de actualização do BIOS e reinicie o computador.


Siga as instruções apresentadas no ecrã. O computador continua a iniciar e actualiza o novo BIOS. Quando a actualização estiver concluída, o computador irá reiniciar automaticamente.

3. Prima <F2> durante o teste automático de arranque (POST) para aceder ao programa de configuração do sistema.
  4. Prima <F9> para repor as predefinições do computador.
  5. Pressione <Esc>, seleccione **Save changes and reboot** (Guardar alterações e reiniciar) e pressione <Enter> para guardar as alterações de configuração.
  6. Retire o CD do programa de actualização do BIOS da unidade e reinicie o computador.
- 

### Actualizar o BIOS a partir da unidade de disco rígido

1. Certifique-se de que o adaptador de CA está ligado, de que a bateria principal está correctamente instalada e de que o cabo de rede está ligado.
  2. Ligue o computador.
  3. Localize o mais recente ficheiro de actualização do BIOS para o seu computador em [support.dell.com](http://support.dell.com).
  4. Clique em **Download Now** (Transferir agora) para transferir o ficheiro.
  5. Se surgir a janela **Export Compliance Disclaimer** (Declaração sobre compatibilidade com leis de exportação), clique em **Yes, I Accept this Agreement** (Sim, eu aceito este contrato).  
Surge a janela **File Download** (Transferência de ficheiro).
  6. Clique em **Save this program to disk** (Guardar este programa no disco) e, em seguida, clique em **OK**.  
Surge a janela **Save In** (Guardar em).
  7. Clique na seta para baixo para visualizar o menu **Save In** (Guardar em), seleccione **Desktop** (Ambiente de trabalho) e, em seguida, clique em **Save** (Guardar).  
O ficheiro será transferido para o ambiente de trabalho.
  8. Clique em **Close** (Fechar) se surgir a janela **Download Complete** (Transferência concluída).  
O ícone do ficheiro é apresentado no ambiente de trabalho com o mesmo nome do ficheiro de actualização do BIOS anteriormente transferido.
  9. Faça duplo clique no ícone do ficheiro que está no ambiente de trabalho e siga as instruções apresentadas no ecrã.
-

## Actualizar o BIOS no Ubuntu

1. Certifique-se de que o adaptador de CA está ligado, de que a bateria principal está correctamente instalada e de que o cabo de rede está ligado.
  2. Ligue o computador.
  3. Seleccione  → **Places** (Locais) → **Documents** (Documentos).
  4. Crie uma nova pasta e atribua-lhe o nome **BIOS**.
  5. Localize o mais recente ficheiro de actualização do BIOS para o seu computador em [support.dell.com](http://support.dell.com).
  6. Clique em **Download Now** (Transferir agora) para transferir o ficheiro.
  7. Se surgir a janela **Export Compliance Disclaimer** (Declaração sobre compatibilidade com leis de exportação), clique em **Yes, I Accept this Agreement** (Sim, eu aceito este contrato).  
Surge a janela **File Download** (Transferência de ficheiro).
  8. Clique em **Save this program to disk** (Guardar este programa no disco) e, em seguida, clique em **OK**.  
Surge a janela **Save In** (Guardar em).
  9. Clique na seta para baixo para visualizar o menu **Save In** (Guardar em), seleccione **Documents** (Documentos) → **BIOS** e clique em **Save** (Guardar).
  10. Clique em **Close** (Fechar) se surgir a janela **Download Complete** (Transferência concluída).  
O ícone do ficheiro é apresentado no ambiente de trabalho com o mesmo nome do ficheiro de actualização do BIOS anteriormente transferido.
  11. Abra a aplicação de linha de comandos do terminal e proceda do seguinte modo:
    - a. Introduza `sudo -s`
    - b. Introduza a sua palavra-passe
    - c. Introduza `cd Documents`
    - d. Introduza `cd BIOS`
    - e. Introduza `./1210a00`  
`flash start...` (iniciar flash) é a cadeia apresentada.O computador reinicia automaticamente uma vez concluído o flash da BIOS.
- 

[Voltar à página do Índice](#)

[Voltar à página do Índice](#)

## Voltar a colocar a placa interna com tecnologia sem fios Bluetooth®

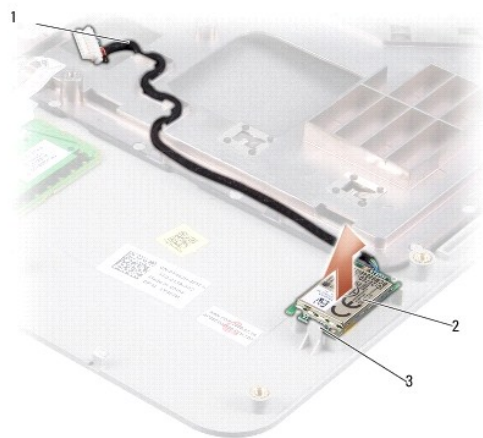
Manual de serviço do Dell™ Inspiron™ 1210

**⚠️ ADVERTÊNCIA:** Antes de trabalhar no interior do computador, leia as informações de segurança fornecidas com o mesmo. Para obter informações adicionais sobre melhores práticas de segurança, consulte a página inicial de Conformidade regulamentar em [www.dell.com/regulatory\\_compliance](http://www.dell.com/regulatory_compliance).

**👉 AVISO:** Para evitar descargas electrostáticas, ligue-se à terra utilizando uma pulseira antiestática com cabo de ligação ou toque periodicamente numa superfície metálica não pintada (como uma entrada na parte posterior do computador).

Se tiver encomendado uma placa com tecnologia sem fios Bluetooth juntamente com o seu computador, a placa já se encontra instalada.

1. Siga as instruções em [Antes de começar](#).
2. Retire o apoio para mãos. Consulte [Voltar a colocar o apoio para mãos](#).
3. Vire o apoio para mãos ao contrário.



|   |                         |   |                 |
|---|-------------------------|---|-----------------|
| 1 | cabo da placa Bluetooth | 2 | placa Bluetooth |
| 3 | Presilhas de fixação    |   |                 |

4. Retire a placa para fora das presilhas de fixação que a fixam ao apoio para mãos.
5. Levante a placa do apoio para mãos.
6. Para voltar a colocar a placa, insira-a no devido lugar no apoio para mãos.
7. Volte a colocar o apoio para mãos. Consulte [Voltar a colocar o apoio para mãos](#).
8. Faça deslizar a bateria para dentro do compartimento da bateria, até encaixar e deslize o trinco de bloqueio da bateria para a posição de fechado.

---

[Voltar à página do Índice](#)

[Voltar à página do Índice](#)

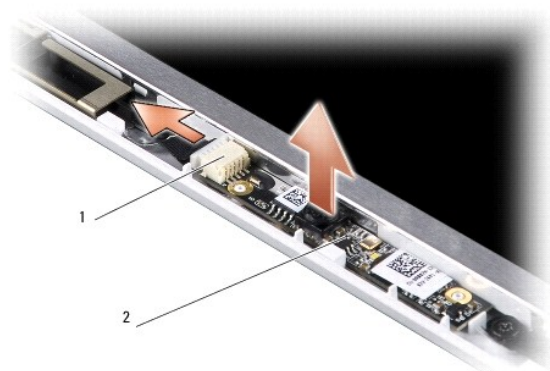
## Voltar a colocar a câmara

Manual de serviço do Dell™ Inspiron™ 1210

**⚠️ ADVERTÊNCIA:** Antes de trabalhar no interior do computador, leia as informações de segurança fornecidas com o mesmo. Para obter informações adicionais sobre melhores práticas de segurança, consulte a página inicial de Conformidade regulamentar em [www.dell.com/regulatory\\_compliance](http://www.dell.com/regulatory_compliance).

**⚡ AVISO:** Para evitar descargas electrostáticas, ligue-se à terra utilizando uma pulseira antiestática com cabo de ligação ou toque periodicamente numa superfície metálica não pintada (como uma entrada na parte posterior do computador).

1. Siga as instruções em [Antes de começar](#).
2. Retire o conjunto do monitor. Consulte [Voltar a colocar o conjunto do monitor](#).
3. Retire a moldura do monitor. Consulte [Voltar a colocar a moldura do monitor](#).
4. Retire o painel do monitor. Consulte [Voltar a colocar o painel do monitor](#).



|   |  |   |                 |
|---|--|---|-----------------|
| 1 | conector do cabo 2 em 1 da câmara e LVDS | 2 | placa da câmara |
|---|--|---|-----------------|

5. Retire a placa da câmara para fora das saliências que a fixam à estrutura do monitor.
6. Desligue o cabo 2 em 1 da câmara e LVDS do respectivo conector na estrutura do monitor.
7. Retire a placa da câmara.
8. Para voltar a colocar a câmara, ligue o cabo 2 em 1 da câmara e LVDS ao respectivo conector.
9. Alinhe a placa da câmara com as saliências na estrutura do monitor.
10. Pressione a placa com cuidado até esta assentar correctamente na estrutura do monitor.
11. Volte a colocar o painel do monitor. Consulte [Voltar a colocar o painel do monitor](#).
12. Volte a colocar a moldura do monitor. Consulte [Voltar a colocar a moldura do monitor](#).
13. Volte a colocar o conjunto do monitor. Consulte [Voltar a colocar o conjunto do monitor](#).
14. Deslize a bateria para dentro do respectivo compartimento até ela encaixar no lugar.

---

[Voltar à página do Índice](#)

[Voltar à página do Índice](#)

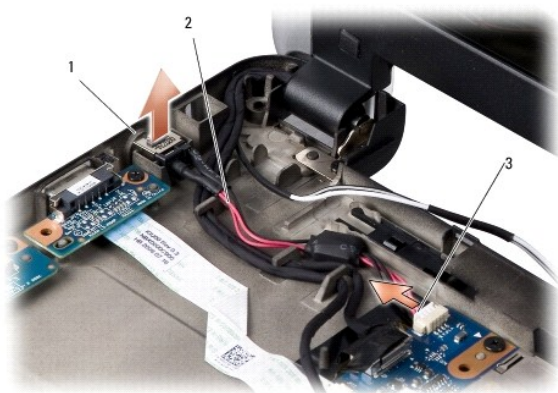
## Voltar a colocar o cabo de alimentação

Manual de serviço do Dell™ Inspiron™ 1210

**⚠️ ADVERTÊNCIA:** Antes de trabalhar no interior do computador, leia as informações de segurança fornecidas com o mesmo. Para obter informações adicionais sobre melhores práticas de segurança, consulte a página inicial de Conformidade regulamentar em [www.dell.com/regulatory\\_compliance](http://www.dell.com/regulatory_compliance).

**👉 AVISO:** Para evitar descargas electrostáticas, ligue-se à terra utilizando uma faixa de terra para pulso ou toque periodicamente num conector no painel traseiro do computador.

1. Siga os procedimentos em [Antes de começar](#).
2. Retire o apoio para mãos. Consulte [Voltar a colocar o apoio para mãos](#).
3. Retire o cabo de alimentação do respectivo conector na placa de sistema.



|   |                                 |   |                     |
|---|---------------------------------|---|---------------------|
| 1 | porta do adaptador de CA        | 2 | cabo de alimentação |
| 3 | conector do cabo de alimentação |   |                     |

4. Levante a unidade de alimentação e deslize-a para fora das presilhas de fixação da base do computador.
5. Para voltar a colocar o cabo de alimentação, pressione com cuidado a unidade de alimentação nas presilhas da base do computador de modo a que a unidade fique correctamente assente.
6. Ligue o cabo de alimentação ao respectivo conector na placa de sistema.
7. Volte a colocar o apoio para mãos. Consulte [Voltar a colocar o apoio para mãos](#).
8. Faça deslizar a bateria para dentro do compartimento da bateria, até encaixar e deslize o trinco de bloqueio da bateria para a posição de fechado.

---

[Voltar à página do Índice](#)



[Voltar à página do Índice](#)

## Voltar a colocar a bateria de célula tipo moeda

Manual de serviço do Dell™ Inspiron™ 1210

**⚠ ADVERTÊNCIA:** Antes de trabalhar no interior do computador, leia as informações de segurança fornecidas com o mesmo. Para obter informações adicionais sobre melhores práticas de segurança, consulte a página inicial de Conformidade regulamentar em [www.dell.com/regulatory\\_compliance](http://www.dell.com/regulatory_compliance).

⚡ **AVISO:** Para evitar descargas electrostáticas, ligue-se à terra utilizando uma pulseira antiestática com cabo de ligação ou toque periodicamente numa superfície metálica não pintada (como uma entrada na parte posterior do computador).

⚡ **AVISO:** Para evitar danificar a placa de sistema, deve retirar a bateria do respectivo compartimento antes de trabalhar no interior do computador.

1. Siga os procedimentos em [Antes de começar](#).
2. Retire o apoio para mãos. Consulte [Voltar a colocar o apoio para mãos](#).
3. A bateria está colada ao computador, utilize um instrumento de plástico pontiagudo para fazer sair a bateria de célula tipo moeda da ranhura.
4. Desligue o cabo da bateria de célula tipo moeda do conector da placa de sistema.



|   |                              |   |  |
|---|------------------------------|---|--|
| 1 | bateria de célula tipo moeda | 2 | conector do cabo da bateria de célula tipo moeda |
|---|------------------------------|---|--|

5. Para voltar a colocar a bateria de célula em forma de moeda, ligue o cabo da mesma ao conector da placa de sistema.
6. Descole o autocolante da bateria de célula em forma de moeda e cole-a na placa de sistema.
7. Volte a colocar o apoio para mãos. Consulte [Voltar a colocar o apoio para mãos](#).
8. Faça deslizar a bateria para dentro do compartimento da bateria, até encaixar e deslize o trinco de bloqueio da bateria para a posição de bloqueado.

---

[Voltar à página do Índice](#)

[Voltar à página do Índice](#)

## Voltar a colocar a placa 2 em 1 do processador e de memória

Manual de serviço do Dell™ Inspiron™ 1210

**⚠️ ADVERTÊNCIA:** Antes de trabalhar no interior do computador, leia as informações de segurança fornecidas com o mesmo. Para obter informações adicionais sobre melhores práticas de segurança, consulte a página inicial de Conformidade regulamentar em [www.dell.com/regulatory\\_compliance](http://www.dell.com/regulatory_compliance).

**👉 AVISO:** Para evitar descargas electrostáticas, ligue-se à terra utilizando uma pulseira antiestática com cabo de ligação ou toque periodicamente numa superfície metálica não pintada (como uma entrada na parte posterior do computador).

1. Siga as instruções em [Antes de começar](#).

2. Retire o apoio para mãos. Consulte [Voltar a colocar o apoio para mãos](#).

**👉 AVISO:** Quando a placa 2 em 1 do processador e de memória não estiver no computador, coloque-a numa embalagem de protecção antiestática (consulte "Protecção contra descargas electrostáticas" nas instruções de segurança fornecidas com o seu computador).

**📌 NOTA:** As protecções térmicas podem colar-se ao fundo do apoio para mãos. Retire as protecções térmicas do fundo do apoio para mãos.




|   |                                 |   |                        |
|---|---------------------------------|---|------------------------|
| 1 | parafuso M2x4 mm (2)            | 2 | pads térmicos (2)      |
| 3 | presilha na ranhura do conector | 4 | grampos de fixação (2) |

3. Retire os dois pads térmicos do processador.



4. Coloque os pads térmicos na placa 2 em 1 do processador e de memória nova.

5. Retire os dois parafusos M2x4 mm que fixam a placa 2 em 1 do processador e de memória.

6. Utilize as pontas dos dedos para alargar cuidadosamente os grampos de fixação em cada lado do conector da placa 2 em 1 do processador e de memória até esta se desencaixar.
  7. Levante a placa 2 em 1 do processador e de memória para fora do respectivo conector da placa de sistema.
  8. Para voltar a colocar a placa 2 em 1 do processador e de memória, alinhe o entalhe do conector da borda da placa 2 em 1 do processador e de memória com a presilha na ranhura do conector.
  9. Faça deslizar a placa 2 em 1 do processador e de memória firmemente na ranhura num ângulo de 45 graus e pressione-a para baixo com cuidado até ouvir um clique. Se não ouvir o clique, retire o módulo e volte a instalá-lo.
  10. Volte a colocar os dois parafusos M2x4 mm que fixam o processador.
  11. Volte a colocar o apoio para mãos. Consulte [Voltar a colocar o apoio para mãos](#).
  12. Faça deslizar a bateria para dentro do compartimento da bateria, até encaixar e deslize o trinco de bloqueio da bateria para a posição de bloqueado.
-  **AVISO:** Antes de ligar o computador, volte a colocar todos os parafusos e certifique-se de que não existem parafusos perdidos no interior do computador. Se não o fizer, poderá provocar danos no computador.
13. Actualize o BIOS utilizando um CD do programa de actualização do BIOS. Consulte [Actualizar o BIOS](#).
- 

[Voltar à página do Índice](#)

[Voltar à página do Índice](#)

## Voltar a colocar o monitor

Manual de serviço do Dell™ Inspiron™ 1210

- [Voltar a colocar o conjunto do monitor](#)
- [Voltar a colocar a moldura do monitor](#)
- [Voltar a colocar o painel do monitor](#)

**⚠ ADVERTÊNCIA:** Antes de trabalhar no interior do computador, leia as informações de segurança fornecidas com o mesmo. Para obter informações adicionais sobre melhores práticas de segurança, consulte a página inicial de Conformidade regulamentar em [www.dell.com/regulatory\\_compliance](http://www.dell.com/regulatory_compliance).

- **⚠ AVISO:** Para evitar descargas electrostáticas, ligue-se à terra utilizando uma pulseira antiestática com cabo de ligação ou toque periodicamente numa superfície metálica não pintada (como uma entrada na parte posterior do computador).
- **⚠ AVISO:** Para evitar danificar a placa de sistema, deve retirar a bateria do respectivo compartimento antes de trabalhar no interior do computador.

## Voltar a colocar o conjunto do monitor

1. Siga as instruções em [Antes de começar](#).
2. Retire o apoio para mãos. Consulte [Voltar a colocar o apoio para mãos](#).

📌 **NOTA:** Anote o modo como o cabo do monitor e o cabo 2 em 1 da câmara e LVDS estão ligados à placa de sistema.



|   |                             |   |                           |
|---|-----------------------------|---|---------------------------|
| 1 | ecrã                        | 2 | parafusos M2,5 x 3 mm (4) |
| 3 | cabo 2 em 1: lado da câmara | 4 | cabo 2 em 1: lado do LVDS |

3. Puxe a pega do cabo do monitor para o desligar do conector da placa de sistema.
4. Desligue o cabo 2 em 1 da câmara e LVDS do conector da placa de sistema.
5. Retire os quatro parafusos M2,5 x 3 mm das dobradiças do monitor.
6. Levante e retire o conjunto do monitor da base do computador.

7. Para voltar a colocar o conjunto do monitor, oriente e ligue o cabo do monitor ao conector da placa de sistema.
8. Oriente e ligue o cabo 2 em 1 da câmara e LVDS ao conector da placa de sistema.
9. Volte a colocar os quatro parafusos M2,5 x 3 mm de cada lado do conjunto do monitor.
10. Volte a colocar o apoio para mãos. Consulte [Voltar a colocar o apoio para mãos](#).
11. Faça deslizar a bateria para dentro do compartimento da bateria, até encaixar e deslize o trinco de bloqueio da bateria para a posição de fechado.

---

## Voltar a colocar a moldura do monitor

⚠ **AVISO:** A moldura do monitor é extremamente frágil. Tenha cuidado ao removê-la para evitar danificá-la.

1. Retire o conjunto do monitor (consulte [Voltar a colocar o conjunto do monitor](#)).



|   |                           |   |                               |
|---|---------------------------|---|-------------------------------|
| 1 | parafusos M2,5 x 5 mm (2) | 2 | amortecedores de borracha (2) |
| 3 | moldura do monitor        |   |                               |

2. Retire os dois amortecedores de borracha da parte de baixo da moldura do monitor de ambos os lados.
3. Retire os dois parafusos M2,5 x 5 mm da parte de baixo da moldura do monitor de ambos os lados.



4. Com as pontas dos dedos, levante cuidadosamente a extremidade interior da moldura do monitor.
5. Retire a moldura do monitor.
6. Para voltar a colocar a moldura do ecrã, alinhe-a sobre o painel do monitor e encaixe-a cuidadosamente no lugar.
7. Volte a colocar os dois parafusos M2,5 x 5 mm na parte de baixo da moldura do monitor de ambos os lados.

8. Volte a colocar os dois amortecedores de borracha na parte de baixo da moldura do monitor de ambos os lados.
9. Volte a colocar o conjunto do monitor (consulte [Voltar a colocar o conjunto do monitor](#)).

## Voltar a colocar o painel do monitor

1. Retire o conjunto do monitor (consulte [Voltar a colocar o conjunto do monitor](#)).
2. Retire a moldura do monitor (consulte [Voltar a colocar a moldura do monitor](#)).



|   |                             |   |                                     |
|---|-----------------------------|---|-------------------------------------|
| 1 | parafusos M2,5 x 3 mm (6)   | 2 | conectores da placa do inversor (2) |
| 3 | conector na placa da câmara |   |                                     |

3. Retire os seis parafusos M2,5 x 3 mm que fixam o painel do monitor.

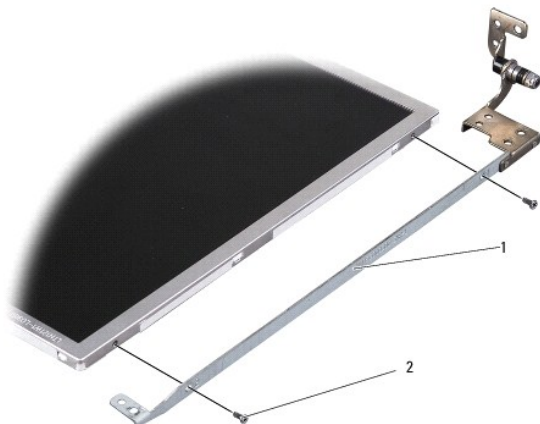
**NOTA:** Anote o modo como os cabos estão orientados no painel do monitor.

4. Desligue os cabos dos conectores de ambos os lados da placa do inversor e o cabo 2 em 1 da câmara e LVDS do conector da placa da câmara.
5. Retire o painel do monitor.



|   |                              |
|---|------------------------------|
| 1 | cabo 2 em 1 da câmara e LVDS |
|---|------------------------------|

6. Retire o cabo 2 em 1 da câmara e LVDS.



|   |                              |   |                           |
|---|------------------------------|---|---------------------------|
| 1 | suporte do painel do monitor | 2 | parafusos M2 x 2,5 mm (4) |
|---|------------------------------|---|---------------------------|

7. Retire os quatro parafusos M2 x 2,5 mm (dois de cada lado) que fixam o suporte do painel do monitor ao painel do monitor.
8. Para voltar a colocar o painel do monitor, alinhe o suporte do painel do monitor com o painel do monitor.
9. Volte a colocar os quatro parafusos M2 x 2,5 mm que fixam os suportes do painel do monitor de cada lado do painel do monitor.
10. **Volte a colocar o cabo 2 em 1 da câmara e LVDS.**
11. Alinhe o painel do monitor com a estrutura do painel do monitor e volte a colocar os seis parafusos M2,5 x 3 mm.
12. Encaminhe os cabos através dos seus canais de encaminhamento.
13. Volte a colocar os cabos dos conectores de ambos os lados da placa do inversor e o cabo 2 em 1 da câmara e LVDS do conector da placa da câmara.
14. Volte a colocar a moldura do visor (consulte [Voltar a colocar a moldura do monitor](#)).
15. Volte a colocar o conjunto do monitor (consulte [Voltar a colocar o conjunto do monitor](#)).

---

[Voltar à página do Índice](#)

[Voltar à página do Índice](#)

## Substituir a unidade de disco rígido

Manual de serviço do Dell™ Inspiron™ 1210

**⚠️ ADVERTÊNCIA:** Antes de trabalhar no interior do computador, leia as informações de segurança fornecidas com o mesmo. Para obter informações adicionais sobre melhores práticas de segurança, consulte a página inicial de Conformidade regulamentar em [www.dell.com/regulatory\\_compliance](http://www.dell.com/regulatory_compliance).

**⚠️ ADVERTÊNCIA:** Se retirar a unidade de disco rígido do computador enquanto estiver quente, *não toque* na estrutura de metal da mesma.

**🔄 AVISO:** Para evitar a perda de dados, desligue o computador (consulte [Desligar o computador](#)) antes de retirar a unidade de disco rígido. Não retire a unidade de disco rígido enquanto o computador estiver ligado ou enquanto estiver no modo de suspensão.

**🔄 AVISO:** As unidades de disco rígido são extremamente frágeis. Tenha muito cuidado quando manusear a unidade de disco rígido.

**📌 NOTA:** A Dell não garante compatibilidade nem presta apoio técnico a unidades de disco rígido obtidas a partir de outras fontes que não a Dell.

**📌 NOTA:** Se está a instalar uma unidade de disco rígido obtida a partir de outra fonte que não a Dell, precisa de instalar um sistema operativo, controladores e utilitários na nova unidade de disco rígido.

1. Siga os procedimentos em [Antes de começar](#).

2. Retire o apoio para mãos. Consulte [Voltar a colocar o apoio para mãos](#).

**🔄 AVISO:** Quando a unidade de disco rígido não estiver no computador, coloque-a numa embalagem de protecção antiestática (consulte "Protecção contra descargas electrostáticas" nas instruções de segurança fornecidas com o seu computador).



|   |   |   |   |
|---|---|---|---|
| 1 | cabo da unidade de disco rígido             | 2 | conector da placa de sistema da unidade de disco rígido |
| 3 | unidade de disco rígido                     | 4 | compartimento da unidade de disco rígido                |
| 5 | conector do cabo da unidade de disco rígido |   |   |

3. Retire o cabo da unidade de disco rígido do conector da placa de sistema da unidade de disco rígido.

4. Levante a unidade de disco rígido e retire-a do respectivo compartimento.



5. Retire o cabo da unidade de disco rígido do conector da placa de sistema da unidade de disco rígido.





6. Retire a unidade de disco rígido da caixa de borracha.
7. Para substituir a unidade de disco rígido, volte a colocar a caixa de borracha na unidade de disco rígido.
8. Ligue o cabo da unidade de disco rígido ao conector do cabo da unidade de disco rígido.
9. Coloque a unidade de disco rígido no respectivo compartimento.
10. Ligue o cabo da unidade de disco rígido ao conector da placa de sistema da unidade de disco rígido.
11. Volte a colocar o apoio para mãos. Consulte [Voltar a colocar o apoio para mãos](#).
12. Faça deslizar a bateria para dentro do compartimento da bateria até a encaixar e deslize o trinco de bloqueio da bateria para a posição de bloqueado.
13. Instale o sistema operativo do seu computador, se necessário. Consulte "Como restaurar o sistema operativo" no *Guia de configuração do seu computador* ou no *Guia de iniciação rápida Ubuntu*.
14. Instale os controladores e utilitários do seu computador, se necessário. Consulte "Reinstalar controladores e utilitários" no seu *Guia de tecnologia Dell*.

---

[Voltar à página do Índice](#)

[Voltar à página do Índice](#)

## Voltar a colocar a tampa da dobradiça

Manual de serviço do Dell™ Inspiron™ 1210

**⚠ ADVERTÊNCIA:** Antes de trabalhar no interior do computador, leia as informações de segurança fornecidas com o mesmo. Para obter informações adicionais sobre melhores práticas de segurança, consulte a página inicial de Conformidade regulamentar em [www.dell.com/regulatory\\_compliance](http://www.dell.com/regulatory_compliance).

➡ **AVISO:** Para evitar descargas electrostáticas, ligue-se à terra utilizando uma pulseira antiestática com cabo de ligação à terra ou toque periodicamente numa superfície metálica não pintada (como um conector na parte posterior do computador).

➡ **AVISO:** Para evitar danificar a placa de sistema, tem de retirar a bateria do respectivo compartimento antes de trabalhar no interior do computador.

1. Siga os procedimentos em [Antes de começar](#).



|   |                    |   |                      |
|---|--------------------|---|----------------------|
| 1 | tampa da dobradiça | 2 | presilhas de fixação |
|---|--------------------|---|----------------------|

2. Abra o monitor o máximo que puder.
3. Desencaixe a tampa da dobradiça de ambos os lados.
4. Retire a tampa da dobradiça.
5. Para voltar a colocar a tampa da dobradiça, alinhe as presilhas da mesma com a parte superior do teclado e pressione a tampa da dobradiça no devido lugar.
6. Faça deslizar a bateria para dentro do compartimento da bateria até encaixar e deslize o trinco de bloqueio da bateria para a posição de bloqueado.

---

[Voltar à página do Índice](#)

[Voltar à página do Índice](#)

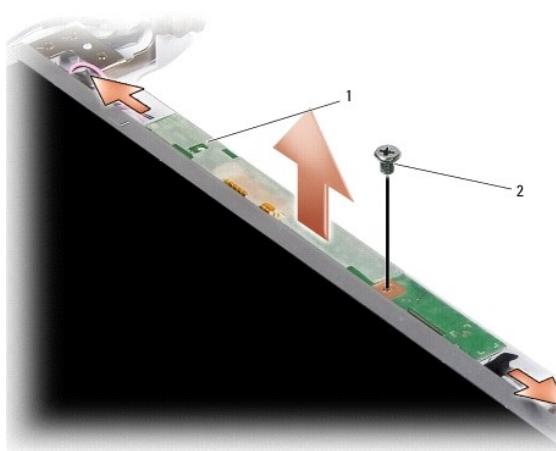
## Voltar a colocar a placa do inversor

Manual de serviço do Dell™ Inspiron™ 1210

**⚠️ ADVERTÊNCIA:** Antes de trabalhar no interior do computador, leia as informações de segurança fornecidas com o mesmo. Para obter informações adicionais sobre melhores práticas de segurança, consulte a página inicial de Conformidade regulamentar em [www.dell.com/regulatory\\_compliance](http://www.dell.com/regulatory_compliance).

**🔌 AVISO:** Para evitar descargas electrostáticas, ligue-se à terra utilizando uma pulseira antiestática com cabo de ligação à terra ou toque periodicamente numa superfície metálica não pintada (como um conector na parte posterior do computador).

1. Siga as instruções em [Antes de começar](#).
2. Retire o conjunto do monitor. Consulte [Voltar a colocar o conjunto do monitor](#).
3. Retire a moldura do monitor. Consulte [Voltar a colocar a moldura do monitor](#).
4. Retire o painel do monitor. Consulte [Voltar a colocar o painel do monitor](#).



|   |                   |   |          |
|---|-------------------|---|----------|
| 1 | placa do inversor | 2 | parafuso |
|---|-------------------|---|----------|

5. Retire o parafuso que fixa a placa do inversor à estrutura do monitor.
6. Retire a placa do inversor.
7. Para voltar a colocar a placa do inversor, alinhe-a com a saliência da estrutura do monitor.
8. Volte a colocar o parafuso que fixa a placa do inversor à estrutura do monitor.
9. Volte a colocar o painel do monitor. Consulte [Voltar a colocar o painel do monitor](#).
10. Volte a colocar a moldura do monitor. Consulte [Voltar a colocar a moldura do monitor](#).
11. Volte a colocar o conjunto do monitor. Consulte [Antes de começar](#).
12. Faça deslizar a bateria para dentro do compartimento da bateria até encaixar e deslize o trinco de bloqueio da bateria para a posição de bloqueado.

---

[Voltar à página do Índice](#)

[Voltar à página do Índice](#)

## Voltar a colocar o teclado

Manual de serviço do Dell™ Inspiron™ 1210

**⚠️ ADVERTÊNCIA:** Antes de trabalhar no interior do computador, leia as informações de segurança fornecidas com o mesmo. Para obter informações adicionais sobre melhores práticas de segurança, consulte a página inicial de Conformidade regulamentar em [www.dell.com/regulatory\\_compliance](http://www.dell.com/regulatory_compliance).

➡️ **AVISO:** Para evitar descargas electrostáticas, ligue-se à terra utilizando uma pulseira antiestática com cabo de ligação à terra ou toque periodicamente numa superfície metálica não pintada (como um conector na parte posterior do computador).

➡️ **AVISO:** Para evitar danificar a placa de sistema, tem de retirar a bateria do respectivo compartimento antes de trabalhar no interior do computador.

1. Siga os procedimentos em [Antes de começar](#).

2. Retire a tampa da dobradiça. Consulte [Voltar a colocar a tampa da dobradiça](#).

3. Retire os dois parafusos M2 x 4 mm na parte superior do teclado.

➡️ **AVISO:** O revestimento das teclas do teclado é frágil, deslocam-se com facilidade e a sua substituição é uma tarefa morosa. Tenha cuidado ao retirar e manusear o teclado.

➡️ **AVISO:** Seja extremamente cuidadoso ao retirar e manusear o teclado. Caso contrário, pode riscar o painel do monitor.

4. Faça deslizar cuidadosamente o teclado, retirando-o do computador e vire-o ao contrário como mostra a ilustração. Não puxe o teclado com força.



|   |                          |   |                    |
|---|--------------------------|---|--------------------|
| 1 | parafusos M2 x 4 mm (2)  | 2 | Teclado            |
| 3 | presilhas do teclado (4) | 4 | trinco do conector |

5. Solte o trinco do conector que fixa o cabo do teclado ao conector na placa de sistema e retire o cabo.

6. Levante o teclado e retire-o do sistema.

➡️ **AVISO:** O revestimento das teclas do teclado é frágil, deslocam-se com facilidade e a sua substituição é uma tarefa morosa. Tenha cuidado ao retirar e manusear o teclado.

7. Para voltar a colocar o teclado, faça deslizar o cabo do teclado para o conector na placa de sistema e puxe para baixo o fecho do conector que fixa o cabo do teclado à placa de sistema.

8. Alinhe as quatro presilhas existentes na parte inferior do teclado e deslize-o sob o apoio de mãos.

9. Volte a colocar os dois parafusos M2 x 4 mm na parte superior do teclado.

10. Volte a colocar a tampa da dobradiça. Consulte [Voltar a colocar a tampa da dobradiça](#).

11. Faça deslizar a bateria para dentro do compartimento da bateria até encaixar e deslize o trinco de bloqueio da bateria para a posição de bloqueado.

[Voltar à página do Índice](#)

[Voltar à página do Índice](#)

## Placas de comunicação

Manual de serviço do Dell™ Inspiron™ 1210

- [Módulo de identidade do assinante](#)
- [Mini-Cards sem fios](#)

---

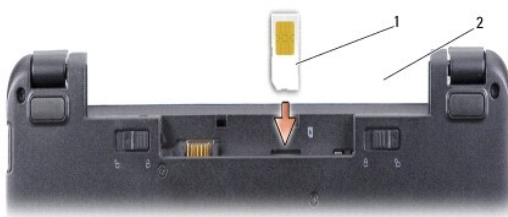
### Módulo de identidade do assinante

Os módulos de identidade do assinante (SIM - Subscriber Identity Modules) identificam os utilizadores de forma exclusiva através de uma identidade internacional de assinante móvel.

**⚠️ ADVERTÊNCIA:** Antes de trabalhar no interior do computador, leia as informações de segurança fornecidas com o mesmo. Para obter informações adicionais sobre melhores práticas de segurança, consulte a página inicial de Conformidade regulamentar em [www.dell.com/regulatory\\_compliance](http://www.dell.com/regulatory_compliance).

### Instalar o módulo SIM

1. Siga as instruções em [Antes de começar](#).
2. No compartimento da bateria, faça deslizar o cartão SIM para o interior do compartimento.



|   |     |   |                          |
|---|-----|---|--------------------------|
| 1 | SIM | 2 | compartimento da bateria |
|---|-----|---|--------------------------|

### Retirar o cartão SIM

Pressione o SIM para dentro da ranhura para que se solte. Assim que estiver parcialmente ejectado, retire-o do compartimento da bateria.

---

### Mini-Cards sem fios

**⚠️ ADVERTÊNCIA:** Antes de trabalhar no interior do computador, leia as informações de segurança fornecidas com o mesmo. Para obter informações adicionais sobre melhores práticas de segurança, consulte a página inicial de Conformidade regulamentar em [www.dell.com/regulatory\\_compliance](http://www.dell.com/regulatory_compliance).

**👉 AVISO:** Para evitar danificar a placa de sistema, tem de retirar a bateria do respectivo compartimento antes de trabalhar no interior do computador.

**📌 NOTA:** A Dell não garante compatibilidade nem presta apoio técnico a Mini-Cards de outros fornecedores que não a Dell.

Se comprou uma Mini-Card sem fios com o seu computador, esta já se encontra instalada.

O seu computador suporta duas ranhuras Mini-Card:

1. Duas ranhuras Mini-Card completas - para WLAN e banda larga móvel ou WWAN

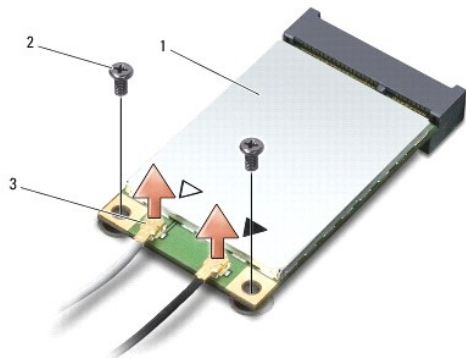
**📌 NOTA:** Dependendo da configuração do computador aquando da venda, as ranhuras Mini-Card podem não ter Mini-Cards instaladas.

O seu computador suporta dois tipos de Mini-Cards sem fios:

1. Rede de área local sem fios (WLAN)
1. Banda larga móvel ou rede de área alargada sem fios (WWAN)

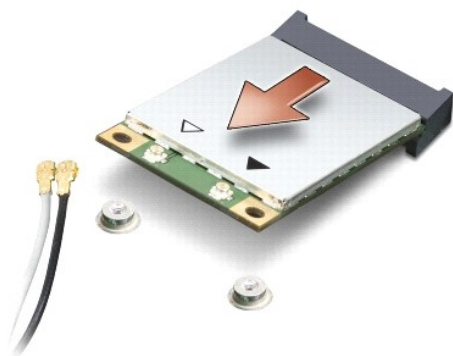
## Volta a colocar a Mini-Card

1. Siga as instruções em [Antes de começar](#).
2. Retire o apoio para mãos. Consulte [Voltar a colocar o apoio para mãos](#).



|   |                                |   |                         |
|---|--------------------------------|---|-------------------------|
| 1 | Mini-Card                      | 2 | parafuso de fixação (2) |
| 3 | conector do cabo de antena (2) |   |                         |

3. Desligue os cabos de antena da Mini-Card.
4. Solte a Mini-Card removendo os parafusos de fixação.
5. Retire a Mini-Card do respectivo conector da placa de sistema.



- ➡ **AVISO:** Quando a Mini-Card não estiver no computador, guarde-a numa embalagem de protecção antiestática. Consulte a informação sobre protecção contra descargas electrostáticas nas informações de segurança fornecidas com o computador.
- ➡ **AVISO:** Os conectores têm formatos especiais de forma a garantir uma inserção correcta. Se sentir resistência, verifique os conectores na placa e na placa de sistema e volte a alinhar a placa.
- ➡ **AVISO:** Para evitar danificar a Mini-Card, nunca coloque cabos por baixo da placa.

6. Para substituir a Mini-Card, retire a nova Mini-Card da respectiva embalagem.


- ➡ **AVISO:** Utilize pressão firme e constante para fazer deslizar a placa para o respectivo lugar. Se utilizar força excessiva, pode danificar o conector.

7. Insira a Mini-Card num ângulo de 45 graus no conector da placa de sistema apropriado. Por exemplo, o conector da placa WLAN está identificado como WLAN, etc.
8. Pressione a outra extremidade da placa WLAN para dentro da ranhura na placa de sistema e volte a colocar os dois parafusos de fixação.

9. Ligue os cabos de antena adequados à Mini-Card que está a instalar. A tabela seguinte mostra o esquema de cores dos cabos de antena para cada Mini-Card suportada pelo computador.

| Conectores na Mini-Card              | Esquema de cores dos cabos de antena |
|--------------------------------------|--------------------------------------|
| <b>WWAN (2 cabos de antena)</b>      |                                      |
| WWAN principal (triângulo branco)    | branco com faixa cinzenta            |
| WWAN auxiliar (triângulo preto)      | preto com faixa cinzenta             |
| <b>WLAN (2 ou 3 cabos de antena)</b> |                                      |
| WLAN principal (triângulo branco)    | branco                               |
| WLAN auxiliar (triângulo preto)      | preto                                |

10. Prenda os cabos de antena não utilizados na manga de protecção Mylar.
11. Volte a colocar o apoio para mãos. Consulte [Voltar a colocar o apoio para mãos](#).
12. Faça deslizar a bateria para dentro do compartimento da bateria até encaixar e deslize o trinco de bloqueio da bateria para a posição de bloqueado.
13. Instale os controladores e os utilitários do seu computador, conforme necessário. Para obter mais informações, consulte o *Guia de tecnologia da Dell*.

 **NOTA:** Se estiver a instalar uma placa de comunicação de outro fornecedor que não a Dell, tem de instalar os utilitários e os controladores adequados. Para obter mais informações, consulte o *Guia de tecnologia da Dell*.

---

[Voltar à página do Índice](#)



[Voltar à página do Índice](#)

## Voltar a colocar o apoio para mãos

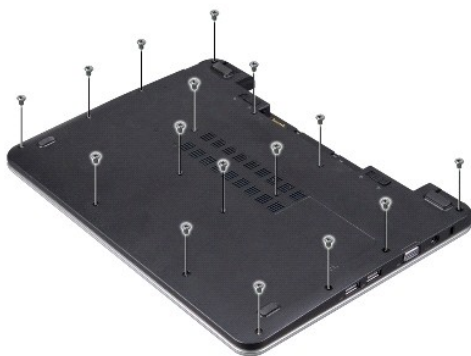
Manual de serviço do Dell™ Inspiron™ 1210

**⚠️ ADVERTÊNCIA:** Antes de trabalhar no interior do computador, leia as informações de segurança fornecidas com o mesmo. Para obter informações adicionais sobre melhores práticas de segurança, consulte a página inicial de Conformidade regulamentar em [www.dell.com/regulatory\\_compliance](http://www.dell.com/regulatory_compliance).

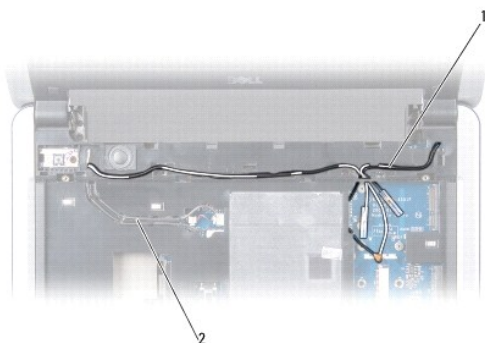
➡️ **AVISO:** Para evitar descargas electrostáticas, ligue-se à terra utilizando uma pulseira antiestática com cabo de ligação à terra ou toque periodicamente numa superfície metálica não pintada (como o painel traseiro) no computador.

➡️ **AVISO:** Quando desligar um cabo, puxe pelo respectivo conector ou pela presilha, e não pelo próprio cabo. Alguns cabos possuem conectores com presilhas de bloqueio. Se estiver a desligar este tipo de cabo, prima as presilhas de bloqueio antes de desligar o cabo. À medida que puxa os conectores, mantenha-os alinhados de modo uniforme para evitar a torção dos pinos do conector. Do mesmo modo, antes de ligar um cabo, certifique-se de que ambos os conectores estão correctamente orientados e alinhados.

1. Siga as instruções em [Antes de começar](#).
2. Retire a tampa da dobradiça. Consulte [Voltar a colocar a tampa da dobradiça](#).
3. Retire o teclado. Consulte [Voltar a colocar o teclado](#).

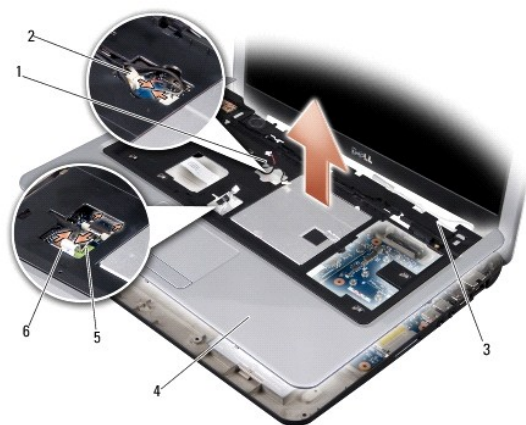


4. Desaperte os 16 parafusos M2,5x 5 mm da tampa da base.
5. Desligue os cabos de antena da(s) Mini-Card(s).



|   |                     |   |                 |
|---|---------------------|---|-----------------|
| 1 | cabos da antena (2) | 2 | cabo do monitor |
|---|---------------------|---|-----------------|

6. Anote a orientação do cabo e retire cuidadosamente os cabos da antena e o cabo do monitor das respectivas guias de orientação. Puxe os cabos afastando-os do apoio para mãos.



|   |                                   |   |                                       |
|---|-----------------------------------|---|---------------------------------------|
| 1 | cabo do altifalante               | 2 | cabo da placa do botão de alimentação |
| 3 | cabos da antena (2)               | 4 | apoio para mãos                       |
| 5 | cabo da consola sensível ao toque | 6 | cabo da placa Bluetooth               |

7. Desligue o cabo da placa Bluetooth, o cabo da mesa sensível ao toque e o cabo da placa do botão de alimentação dos respectivos conectores da placa de sistema.

➔ **AVISO:** Separe cuidadosamente o apoio para mãos da base do computador para evitar danificá-lo.

8. Começando pela parte superior do apoio para mãos, utilize os dedos para soltar cuidadosamente o apoio para mãos da base do computador, levantando o apoio para mãos enquanto o empurra pelo exterior.

9. Para voltar a colocar o apoio para mãos, oriente os cabos da antena e o cabo do monitor ao longo das guias de orientação.

10. Ligue os cabos da antena à Mini-Card.

11. Ligue o cabo da placa Bluetooth, o cabo da mesa sensível ao toque e o cabo da placa do botão de alimentação dos respectivos conectores da placa de sistema.

12. Alinhe o apoio para mãos com a base do computador e encaixe-o suavemente no devido lugar.

13. Vire o computador e volte a colocar os 16 parafusos M2,5x 5 mm na base do computador.

14. Volte a colocar o teclado. Consulte [Voltar a colocar o teclado](#).

15. Volte a colocar a tampa da dobradiça. Consulte [Voltar a colocar a tampa da dobradiça](#).

16. Faça deslizar a bateria para dentro do compartimento da bateria até encaixar e deslize o trinco de bloqueio da bateria para a posição de bloqueado.

---

[Voltar à página do Índice](#)

[Voltar à página do Índice](#)

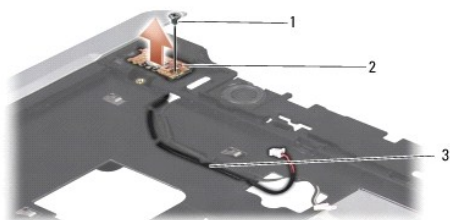
## Voltar a colocar a placa do botão de alimentação

Manual de serviço do Dell™ Inspiron™ 1210

**⚠️ ADVERTÊNCIA:** Antes de trabalhar no interior do computador, leia as informações de segurança fornecidas com o mesmo. Para obter informações adicionais sobre melhores práticas de segurança, consulte a página inicial de Conformidade regulamentar em [www.dell.com/regulatory\\_compliance](http://www.dell.com/regulatory_compliance).

**⚡ AVISO:** Para evitar descargas electrostáticas, ligue-se à terra utilizando uma pulseira antiestática com cabo de ligação à terra ou toque periodicamente numa superfície metálica não pintada (como um conector na parte posterior do computador).

1. Siga as instruções em [Antes de começar](#).
2. Retire o apoio para mãos. Consulte [Voltar a colocar o apoio para mãos](#).



|   |                              |   |                               |
|---|------------------------------|---|-------------------------------|
| 1 | parafuso M2,5x3 mm           | 2 | placa do botão de alimentação |
| 3 | cabo do botão de alimentação |   |                               |

3. Vire o apoio para o pulso e retire o parafuso M2,5x3 mm que fixa a placa do botão de alimentação ao apoio para mãos.
4. Retire a placa do botão de alimentação do apoio para mãos, levantando-a.
5. Para voltar a colocar a Placa do botão de alimentação, insira-a nas presilhas e aperte o parafuso M2,5x3 mm.
6. Volte a colocar o apoio para mãos. Consulte [Voltar a colocar o apoio para mãos](#).
7. Faça deslizar a bateria para dentro do compartimento da bateria até encaixar e deslize o trinco de bloqueio da bateria para a posição de bloqueado.

---

[Voltar à página do Índice](#)

[Voltar à página do Índice](#)

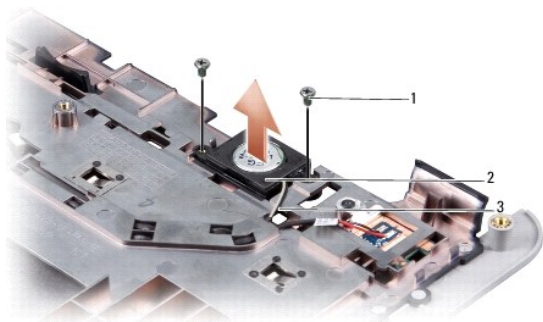
## Voltar a colocar o altifalante

Manual de serviço do Dell™ Inspiron™ 1210

**⚠️ ADVERTÊNCIA:** Antes de trabalhar no interior do computador, leia as informações de segurança fornecidas com o mesmo. Para obter informações adicionais sobre melhores práticas de segurança, consulte a página inicial de Conformidade regulamentar em [www.dell.com/regulatory\\_compliance](http://www.dell.com/regulatory_compliance).

**👉 AVISO:** Para evitar descargas electrostáticas, ligue-se à terra utilizando uma pulseira antiestática com cabo de ligação à terra ou toque periodicamente numa superfície metálica não pintada (como o painel traseiro) no computador.

1. Siga as instruções em [Antes de começar](#).
2. Retire o apoio para mãos. Consulte [Voltar a colocar o apoio para mãos](#).



|   |                      |   |             |
|---|----------------------|---|-------------|
| 1 | parafuso M2x4 mm (2) | 2 | altifalante |
| 3 | cabo do altifalante  |   |             |

3. Vire o apoio para mãos ao contrário.
4. Retire os dois parafusos M2x4 mm do altifalante do apoio para mãos.
5. Anote a orientação do cabo do altifalante.
6. Retire o altifalante.
7. Para voltar a colocar o altifalante, coloque-o e oriente o cabo do altifalante através da guia.
8. Retire os dois parafusos M2x4 mm que fixam o altifalante ao apoio para mãos.
9. Volte a colocar o apoio para mãos (consulte [Voltar a colocar o apoio para mãos](#)).
10. Faça deslizar a bateria para dentro do compartimento da bateria até encaixar e deslize o trinco de bloqueio da bateria para a posição de bloqueado.

---

[Voltar à página do Índice](#)

[Voltar à página do Índice](#)

## Substituir a placa de sistema

Manual de serviço do Dell™ Inspiron™ 1210

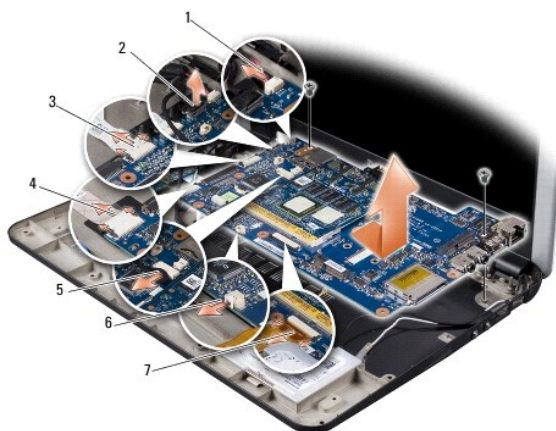
- [Introduzir a etiqueta de serviço no BIOS](#)
- [Como definir a matriz do teclado](#)

**⚠️ ADVERTÊNCIA:** Antes de trabalhar no interior do computador, leia as informações de segurança fornecidas com o mesmo. Para obter informações adicionais sobre melhores práticas de segurança, consulte a página inicial de Conformidade regulamentar em [www.dell.com/regulatory\\_compliance](http://www.dell.com/regulatory_compliance).

**⚡ AVISO:** Para evitar descargas electrostáticas, ligue-se à terra utilizando uma pulseira antiestática com cabo de ligação à terra ou toque periodicamente numa superfície metálica não pintada (como o painel traseiro) no computador.


**📄 NOTA:** O chip do BIOS da placa de sistema contém a etiqueta de serviço que também é visível numa etiqueta de códigos de barras na parte inferior do computador.

1. Siga as instruções em [Antes de começar](#).
2. Retire o apoio para mãos. Consulte [Voltar a colocar o apoio para mãos](#).
3. Desligue o cabo do monitor do respectivo conector da placa de sistema. Consulte [Voltar a colocar o monitor](#).



|   |                                 |   |                                      |
|---|---------------------------------|---|--------------------------------------|
| 1 | cabo de alimentação             | 2 | cabo 2 em 1: conector LVDS           |
| 3 | cabo CRT                        | 4 | cabo USB                             |
| 5 | conector de câmara 2 em 1       | 6 | cabo da bateria de célula tipo moeda |
| 7 | cabo da unidade de disco rígido |   |                                      |

4. Desligue o cabo de alimentação do respectivo conector da placa de sistema. Consulte [Voltar a colocar o cabo de alimentação](#).
  5. Desligue o cabo CRT do respectivo conector da placa de sistema. Consulte [Voltar a colocar a Placa CRT](#).
  6. Desligue o cabo USB do respectivo conector da placa de sistema. Consulte [Voltar a colocar a placa USB](#).
  7. Desligue o cabo da bateria de célula tipo moeda do conector da placa de sistema. Consulte [Voltar a colocar a bateria de célula tipo moeda](#).
  8. Desligue o cabo da unidade de disco rígido do respectivo conector da placa de sistema. Consulte [Substituir a unidade de disco rígido](#).
  9. Retire os dois parafusos que fixam a placa de sistema à base do computador.
  10. Levante a placa de sistema a um determinado ângulo na direcção do lado do computador e retire-a da base do computador.
  11. Para voltar a colocar a placa de sistema, siga todas as etapas indicadas em [Substituir a placa de sistema](#) pela ordem inversa.
- ⚡ AVISO:** Antes de ligar o computador, volte a colocar todos os parafusos e certifique-se de que não existem parafusos perdidos no interior do computador. Se não o fizer, poderá provocar danos no computador.
12. Ligue o computador.

 **NOTA:** Depois de ter substituído a placa de sistema, introduza o número da etiqueta de serviço do computador no BIOS da placa de sistema de substituição.


13. Introduza a etiqueta de serviço. Consulte [Introduzir a etiqueta de serviço no BIOS](#).

14. A matriz do teclado pode mudar depois de recolocar a placa de sistema. Para definir a matriz do teclado de acordo com o seu país, consulte [Como definir a matriz do teclado](#).

---

## Introduzir a etiqueta de serviço no BIOS

1. Certifique-se de que o adaptador de CA está ligado e que a bateria principal está correctamente instalada.
2. Pressione <F2> durante o autoteste (POST) para entrar no programa de configuração do sistema.
3. Navegue para o separador de segurança para registar a etiqueta de serviço no campo **Set Service Tag** (Definir etiqueta de serviço).

 **NOTA:** O seu computador pode ou não ser fornecido com uma unidade óptica externa. Utilize uma unidade óptica externa ou outro dispositivo de armazenamento externo para os procedimentos que envolvem o uso de discos.

 **AVISO:** Manuseie os componentes e as placas pelas extremidades e evite tocar em pinos e contactos.

---

## Como definir a matriz do teclado

1. Desligue o seu computador. Consulte [Desligar o computador](#).
  2. Se o seu computador estiver ligado a um adaptador de CA, desligue o adaptador de CA do computador.
  3. Prima e mantenha premida a seguinte combinação de teclas para obter a matriz de teclado pretendida:
    - o Todos os países excepto Brasil: <Fn><S>
    - o Apenas para o Brasil: <Fn><E>
  4. Ligue o adaptador de CA ao computador e depois ligue-o a uma tomada ou protector contra sobretensão.
  5. Solte a combinação de teclas.
- 

[Voltar à página do Índice](#)

[Voltar à página do Índice](#)

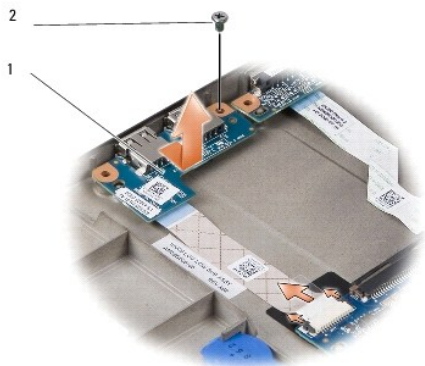
## Voltar a colocar a placa USB

Manual de serviço do Dell™ Inspiron™ 1210

**⚠️ ADVERTÊNCIA:** Antes de trabalhar no interior do computador, leia as informações de segurança fornecidas com o mesmo. Para obter informações adicionais sobre melhores práticas de segurança, consulte a página inicial de Conformidade regulamentar em [www.dell.com/regulatory\\_compliance](http://www.dell.com/regulatory_compliance).

**🔌 AVISO:** Para evitar descargas electrostáticas, ligue-se à terra utilizando uma pulseira antiestática com cabo de ligação ou toque periodicamente numa superfície metálica não pintada (como uma entrada na parte posterior do computador).

1. Siga as instruções em [Antes de começar](#).
2. Retire o apoio para mãos. Consulte [Voltar a colocar o apoio para mãos](#).



|   |           |   |                    |
|---|-----------|---|--------------------|
| 1 | Placa USB | 2 | parafuso M2,5x3 mm |
|---|-----------|---|--------------------|

3. Retire o parafuso M2,5x3 mm que fixa a placa USB à base do computador.
4. Levante a placa USB e retire-a da base do computador.
5. Para voltar a colocar a placa USB, alinhe os orifícios da placa USB com as saliências na base do computador.
6. Volte a colocar o parafuso M2,5x3 mm para fixar a placa USB à base do computador.
7. Volte a colocar o apoio para mãos. Consulte [Voltar a colocar o apoio para mãos](#).
8. Faça deslizar a bateria para dentro do compartimento da bateria, até encaixar e deslize o trinco de bloqueio da bateria para a posição de fechado.

---

[Voltar à página do Índice](#)

[Voltar à página do Índice](#)

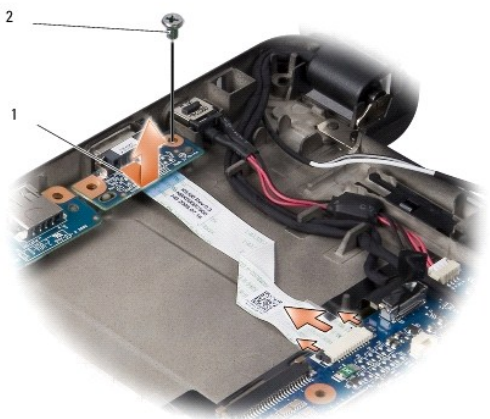
## Voltar a colocar a Placa CRT

Manual de serviço do Dell™ Inspiron™ 1210

**⚠️ ADVERTÊNCIA:** Antes de trabalhar no interior do computador, leia as informações de segurança fornecidas com o mesmo. Para obter informações adicionais sobre melhores práticas de segurança, consulte a página inicial de Conformidade regulamentar em [www.dell.com/regulatory\\_compliance](http://www.dell.com/regulatory_compliance).

**👉 AVISO:** Para evitar descargas electrostáticas, ligue-se à terra utilizando uma pulseira antiestática com cabo de ligação ou toque periodicamente numa superfície metálica não pintada (como uma entrada na parte posterior do computador).

1. Siga as instruções em [Antes de começar](#).
2. Retire o apoio para mãos. Consulte [Voltar a colocar o apoio para mãos](#).



|   |           |   |                    |
|---|-----------|---|--------------------|
| 1 | placa CRT | 2 | parafuso M2,5x3 mm |
|---|-----------|---|--------------------|

3. Retire o parafuso M2,5x3 mm que fixa a placa CRT à base do computador.
4. Levante a placa CRT e retire-a da base do computador.
5. Para voltar a colocar a placa CRT, alinhe os orifícios da placa CRT com as saliências na base do computador.
6. Volte a colocar o parafuso M2,5x3 mm para fixar a placa CRT à base do computador.
7. Volte a colocar o apoio para mãos. Consulte [Voltar a colocar o apoio para mãos](#).
8. Faça deslizar a bateria para dentro do compartimento da bateria, até encaixar e deslize o trinco de bloqueio da bateria para a posição de fechado.

---

[Voltar à página do Índice](#)